
Informe meteorológico

Estación meteorológica de Alcalá de la Selva

Año 4

Febrero 2016

Núm. 50

Febrero fue normal en temperaturas y muy húmedo.

El mes de febrero de 2016 ha registrado unas temperaturas normales, por lo que se rompe la tendencia de meses con temperaturas más altas de lo normal, que se inició en el mes de noviembre del pasado año.

En cuanto a las precipitaciones, febrero también ha roto la dinámica de meses muy secos que se inició en diciembre y ha sido muy húmedo. De hecho precipitó un 100% más de lo normal, con algo más de 70 litros. Se trata de un muy buen registro, ya que febrero es tras julio, el segundo mes más seco del año en Alcalá. Por tanto, una buena noticia tras los últimos dos meses, que recordemos fueron extremadamente secos como diciembre o muy seco como en el caso de enero.

Al final del presente documento, a modo de anexo se presentan en una tabla los resultados de los registros para el mes de febrero, tanto de la estación situada en Alcalá de la Selva (Virgen de la Vega) como en las Pistas de Ski de Valdelinares.

- Temperaturas

En lo referente a las temperaturas, tal como se comenta al principio del documento, febrero ha tenido un carácter normal, al registrar una temperatura media de 1,89°C que resulta ser alrededor 0,1°C por encima de la media. La citada media registrada en la zona de Alcalá, se aproxima con cierta exactitud con lo que se observa en el mapa de *Anomalía de temperatura de Febrero de 2016* que publica la Agencia Estatal de Meteorología (AEMET).

En cuanto a los valores máximos y mínimos registrados, su comportamiento ha mantenido la misma dinámica de valores normales, que en el caso de la temperatura media mensual.





Figura 1. Anomalía de Temperatura. Febrero 2016.
(Fuente AEMET Agencia Estatal de Meteorología)

En cuanto a la evolución de las temperaturas a lo largo del mes, (ver Gráfico 1) puede observarse como ha sido un mes dinámico en lo meteorológico. Ha sido mucho más movido que enero y sobre todo que diciembre. Se han registrado desde días muy suaves, prueba de ello son los 17,2°C del día 2, como otros fríos con máximas ligeramente por encima de los 0°C, e incluso mínimas de verano, como los +8,2°C de mínima de día 13, así como otras de riguroso invierno, como los -12,8°C de la madrugada del día 17.

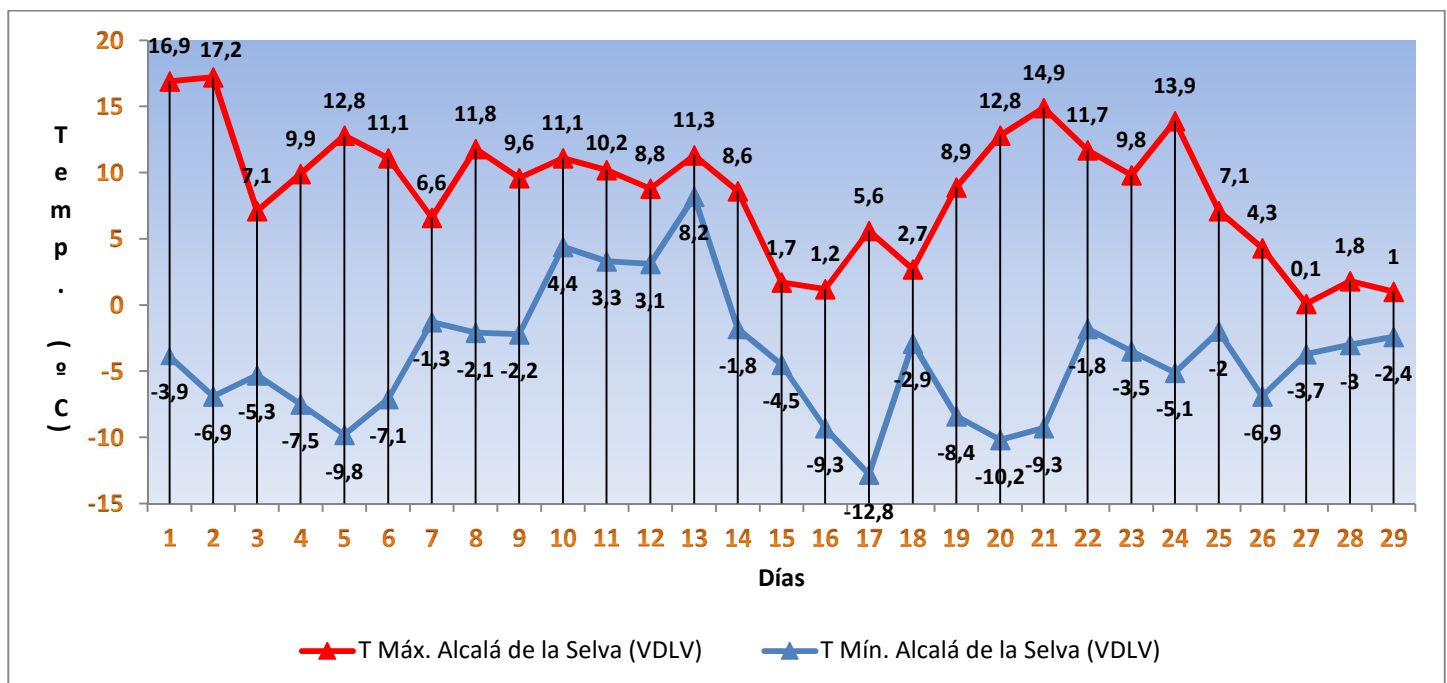


Gráfico 1. Evolución temperaturas máximas y mínimas.
Alcalá de la Selva. (Virgen de la Vega) Febrero 2016.
(Fuente www.meteoibericosureste.com)



Del mes de febrero también puede decirse que ha sido ventoso, con muy pocas noches en las que haya calmado el viento, y fruto de ellos las escasas noches de inversión térmica que se han producido, a la vista del comportamiento de las mínimas que puede apreciarse en el gráfico anterior.

En resumen, la temperatura máxima absoluta del mes en Virgen de la Vega se produjo el día 2, con 17,2 °C, mientras la mínima más baja con -12,8°C se registró en la madrugada del día 17. En cuanto a heladas, se registraron un total de 25 noches con valores negativos.

En el Gráfico 2, se muestra los mismos parámetros que en Gráfico 1, pero esta vez para las Pistas de Ski de Valdelinares.

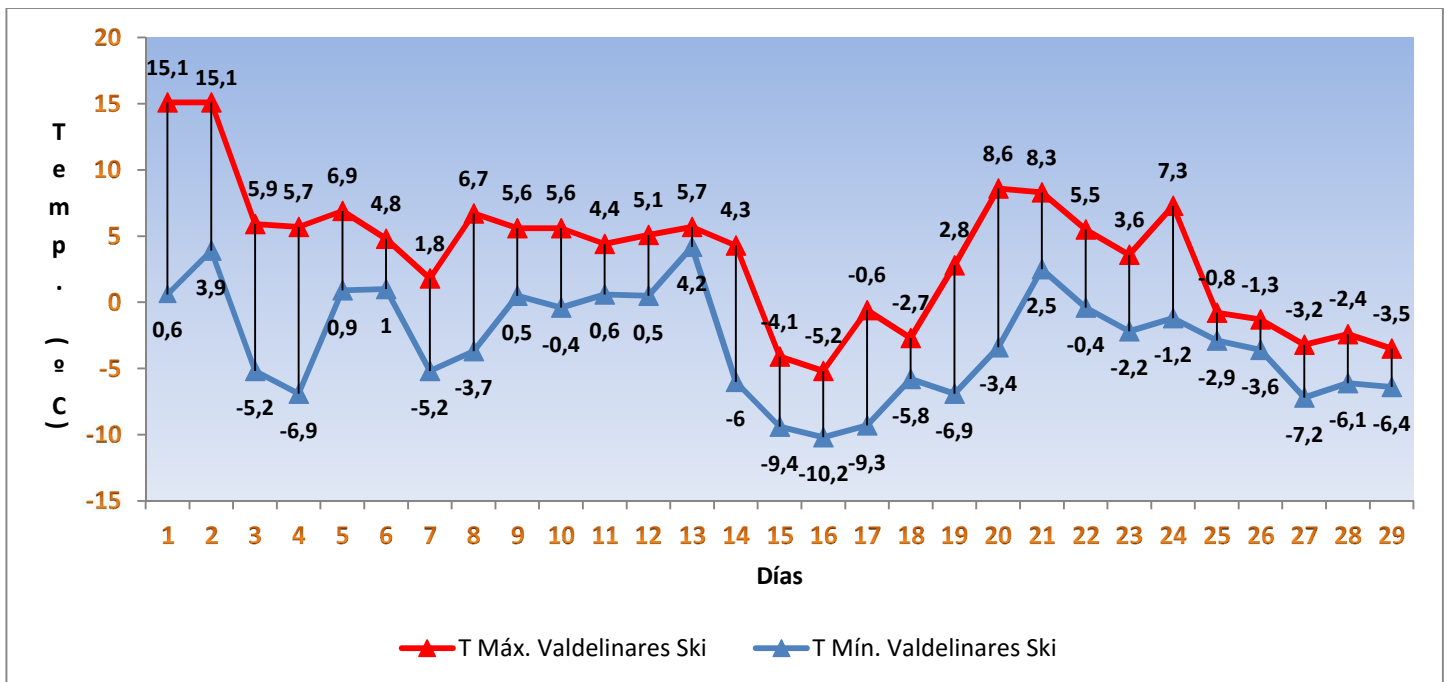


Gráfico 2. Evolución temperaturas máximas y mínimas. Valdelinares Pistas Ski. Febrero 2016. (Fuente www.meteoibericosureste.com)

A la vista del gráfico anterior, llama la atención el comportamiento calcado de las temperaturas entre ambas estaciones, con la diferencia lógica de la diferencia de altitud. Sigue en este caso, llamado la atención por suaves los valores máximos de principio de mes, y en general por unas mínimas significativamente altas para la época, hasta prácticamente mediados de mes. A partir de entonces, las temperaturas comenzaron a normalizarse. A pesar de la citada normalización de temperaturas en la zona de pistas, el mes de febrero ha sido cálido en esta zona, como consecuencia principalmente, de unas temperaturas máximas claramente por encima de lo normal. Las mínimas también fueron superiores a lo cabría esperar en un mes de febrero a casi 2000 metros de altitud, pero no contribuyeron en igual medida que las máximas, a la desviación positiva en las temperatura media registrada.



La temperatura máxima absoluta del mes en Valdelinares (Pistas de Ski) se produjo los días 1 y 2, con unos destacables 15,2°C, mientras la mínima más baja con -10,2°C se registró en la madrugada del día 16. En cuanto a las heladas, se registraron un total de 20 noches con temperaturas negativas.

En el Gráfico 3, se muestra la comparativa de las temperaturas máximas entre ambas estaciones.

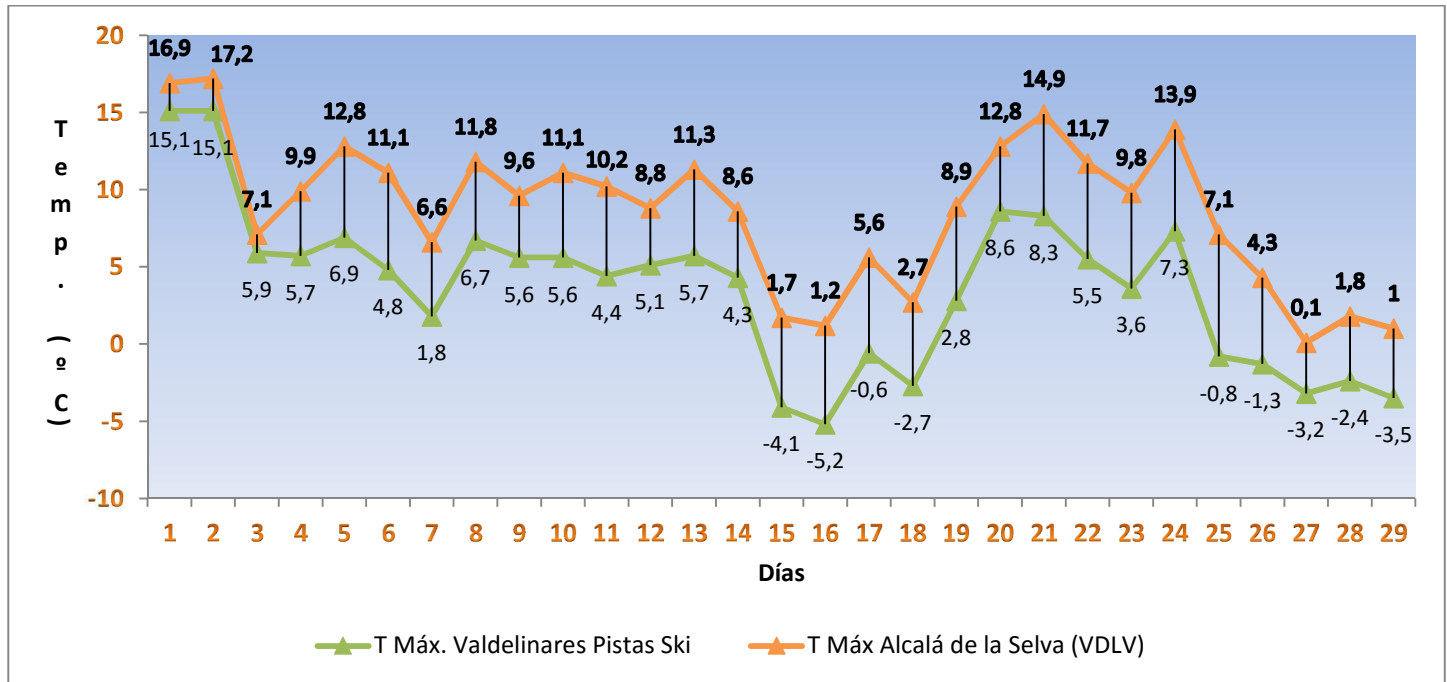


Gráfico3. Comparativa evolución temperaturas máximas.
Valdelinares Pistas Ski – Alcalá de la Selva (Virgen de la Vega). Febrero 2016.
(Fuente www.meteoibericosureste.com)

Del gráfico anterior, destaca la escasa diferencia entre los valores máximos de ambas estaciones, durante los 3 primeros días del mes, diferencias que fueron de alrededor de 2°C, cuando la media mensual de las máximas entre ambas estaciones, se ha ido hasta los 5,02°C.

En el Gráfico 4, se muestra la comparativa de las temperaturas mínimas entre ambas estaciones donde se observa el gran dinamismo que han mostrado durante este mes, con continuos altibajos. Ello nos muestra que ha predominado una atmósfera dinámica, con continuos cambios en las masas de aire pero a pesar de ello, y que a diferencia de lo que ocurriera en enero, en este caso si nos han dejado precipitaciones significativas.

Destacar los numerosos cruces entre ambas gráficas, hecho que no suele ocurrir muy a menudo, dado que en el valle suelen registrarse de forma muy habitual, temperaturas mínimas más bajas que en la zona alta. Y como también se observa, las inversiones térmicas tan habituales en los inviernos de Alcalá, han sido escasas en este febrero, y las que se han producido lo han hecho en noches sueltas, a lo sumo dos o tres noches seguidas, con poca regularidad.



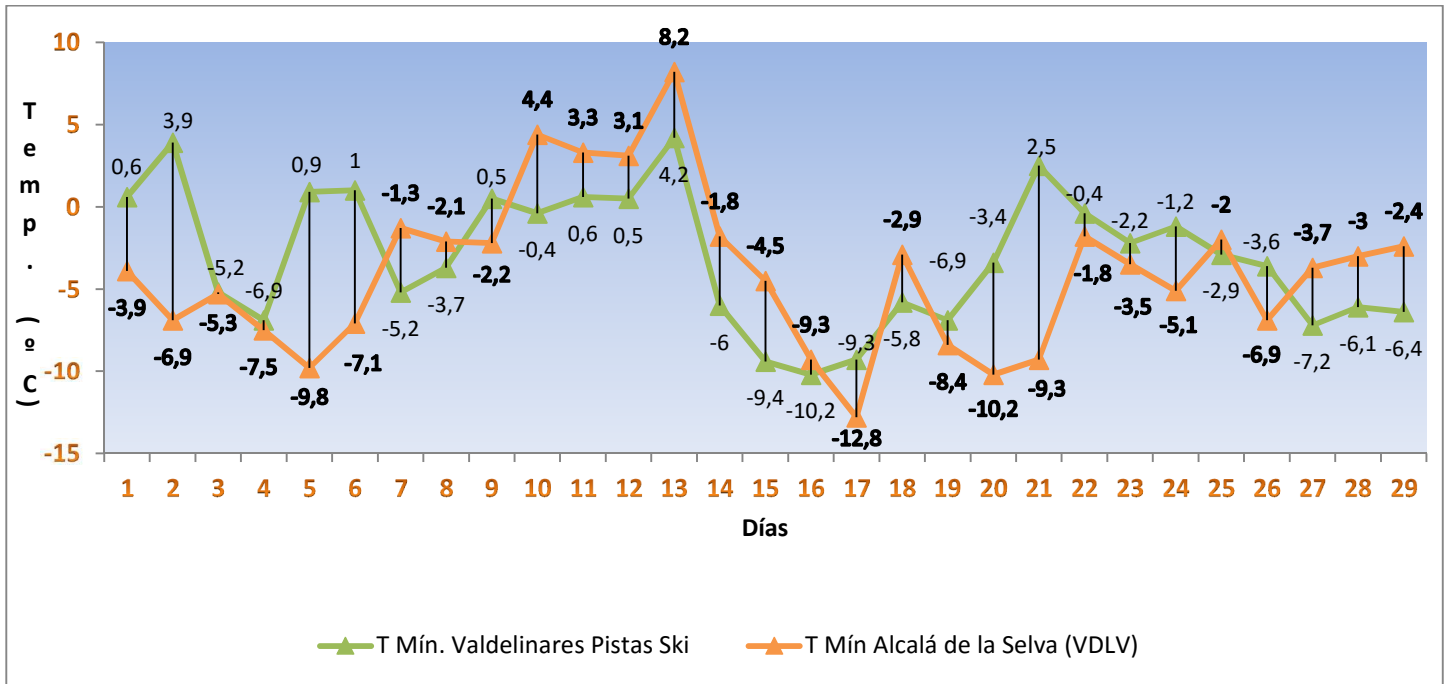


Gráfico 4. Comparativa evolución temperaturas mínimas. Valdelineares Pistas Ski – Alcalá de la Selva (Virgen de la Vega). Febrero 2016. (Fuente www.meteoibericosureste.com)

En la siguiente tabla (Tabla 1), se muestran a modo de resumen los valores máximos absolutos y medios de temperatura, así como de otros parámetros meteorológicos.

Parámetro	Alcalá de la Selva (Virgen de la Vega)	Valdelineares (Pistas Ski)	Diferencia
Temperatura media (°C)	1,89	0,04	1,85
Media de las máximas (°C)	8,64	3,62	5,02
Media de las mínimas (°C)	-3,96	-3,02	-0,93
Máxima absoluta (°C)	17,20	15,10	2,10
Mínima absoluta (°C)	-12,80	-10,20	-2,60
Humedad media (%)	77,52	80,10	-2,59
Recorrido anemómetro (km)	3256,17	5613,96	-2357,79
Dirección viento dominante	NNW	-	-
Racha máxima de viento (km/h)	51,5	90,1	-38,60
Presión media (hPa)	1020,34	798,88	-
Presión máxima (hPa)	1039,20	814,30	-
Presión mínima (hPa)	989,70	772,40	-
Amplitud térmica máxima (°C)	24,20	16,00	8,20
Amplitud térmica media (°C)	12,68	6,93	5,75
Días de helada	25	20	5
Calificación termométrica	NORMAL	CÁLIDO	

Tabla 1. Resumen parámetros medios y extremos. Febrero 2016 (Fuente www.meteoibericosureste.com)



En las siguientes tablas (Tabla 2 y 3), se muestran el carácter termométrico de ambas estaciones tomando como referencia los valores medios normales.

Parámetro	Alcalá de la Selva (Virgen de la Vega)	Observaciones*
Temperatura media (°C)	1,89	Normal
Media de las máximas (°C)	8,64	Normal
Media de las mínimas (°C)	-3,96	Normal

Tabla 2. Valores medios de temperatura y su desviación respecto a la media. Febrero 2016
(Fuente www.meteoibericosureste.com y AEMET).

*Respecto a los valores normales

Parámetro	Valdelinares (Pistas de Ski)	Observaciones*
Temperatura media (°C)	0,04	Superior
Media de las máximas (°C)	3,62	Superior
Media de las mínimas (°C)	-3,02	Superior

Tabla 3. Valores medios de temperatura y su desviación respecto a la media. Febrero 2016
(Fuente www.meteoibericosureste.com y AEMET)

*Respecto a los valores normales

- Precipitaciones

Tal como se ha comentado al principio de este informe, el mes de febrero ha sido muy húmedo, al haber registrado algo más de 70 litros de precipitación, que resulta ser el doble de lo normal. Y es que de normal, febrero es el segundo mes del año más seco en Alcalá, sólo por detrás de julio. Se trata por tanto, de un muy buen dato, tras el fuerte déficit de precipitaciones que se venía registrando desde principios de noviembre.

Sin embargo, lo más destacable de la cantidad registrada, es que buena parte de ella fue en forma de nieve, entre los días 25 y 26 de febrero, dando lugar a una de las nevadas más copiosas de los últimos años. Los espesores resultantes de dicha nevada fueron difíciles de calcular, debido a que el viento barrió la nieve, pero se estima que estuvo alrededor de los 40 centímetros.

El citado carácter muy húmedo de este mes, no se corresponde con los registros de este mes en Alcalá, probablemente por motivos de escala, tal como puede observarse en la Figura 2, que muestra el mapa de *Anomalía de precipitación acumulada para el mes de Febrero de 2016 que publica la Agencia estatal de meteorología (AEMET)* y que se expone en la siguiente página.



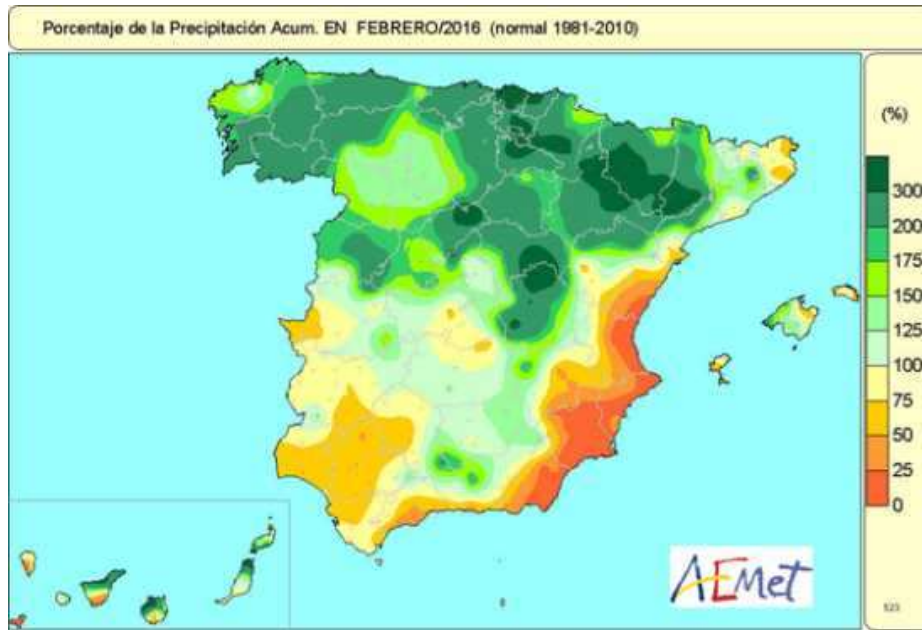


Figura 2. Precipitación acumulada respecto a la normal (%). Febrero 2016.
(Fuente AEMET Agencia Estatal de Meteorología)

En el siguiente gráfico, muestra la distribución de las lluvias y las cantidades recogidas diarias, a lo largo del mes:

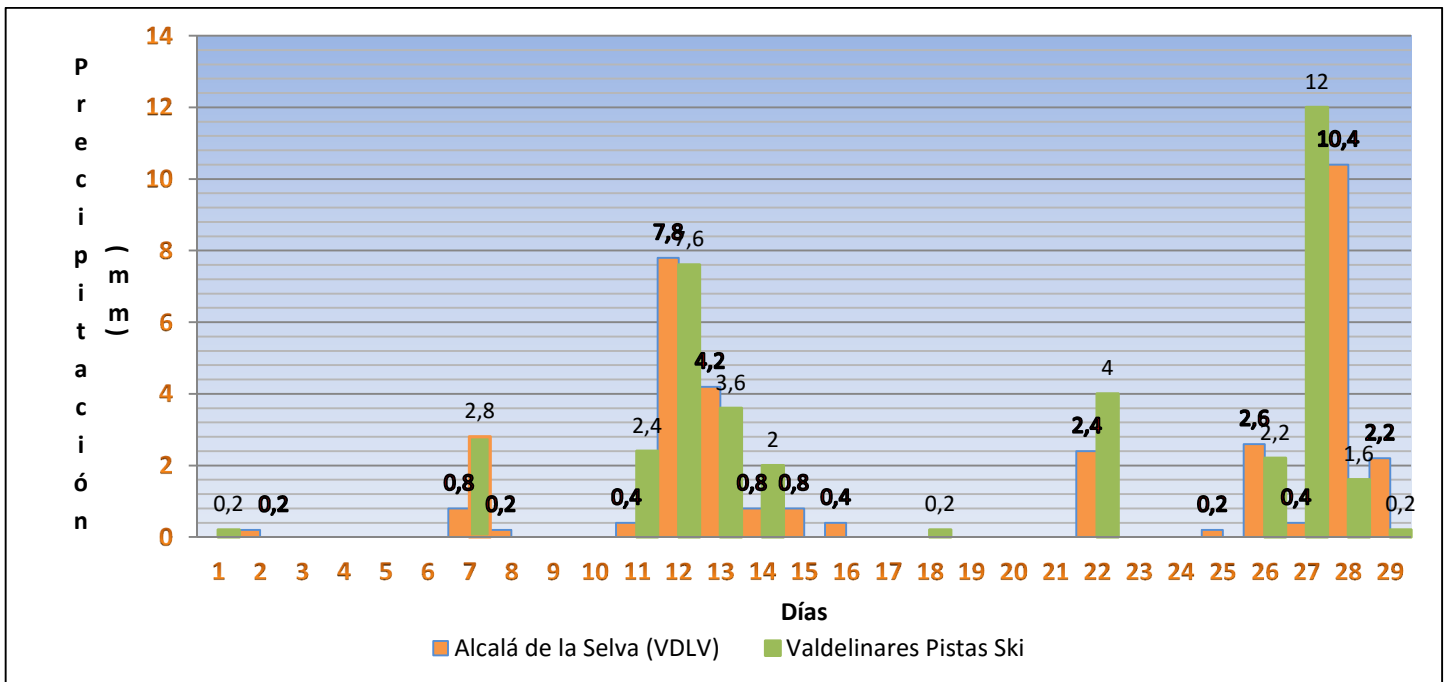


Gráfico 5. Precipitaciones diarias registradas.
Totales acumulados. Valdelinares Pistas Ski- Alcalá de la Selva (Virgen de la Vega). Febrero 2016.
(Fuente www.meteoibericosureste.com)



Como puede observarse en el gráfico anterior, las precipitaciones si bien se distribuyeron a lo largo de todo el mes, se concentraron principalmente a mediados y finales del mismo. Las cantidades más importantes se recogieron durante los días 24 y 25, sin embargo los registros de las estaciones tienen dos días desfase debido a que hasta que las temperaturas no remontaron, no hubo deshielo y por tanto, no se registraron datos de precipitación. La estación de pistas, al tener el pluviómetro calefactado, registro antes la precipitación, no obstante en menor cuantía que la estación manual de AEMET, debido a que la fuerte ventisca, suele sacar la nieve del vaso del pluviómetro siendo muy difícil verificar la cantidad de precipitación realmente caída.

En cuanto a las precipitaciones registradas este mes, se resumen en el siguiente cuadro, junto con otros parámetros:

Parámetro	Alcalá de la Selva (Virgen de la Vega)	Valdelinares (Pistas Ski)
Total lluvia acumulada (litros)	33,80*	38,80*
Intensidad máxima (litros/hora)	11,80	10,80
Lluvia máxima registrada en 24h (litros)	10,40	12,00
Días de nieve	5	
Días de lluvia	15	12
Calificación pluviométrica	MUY HÚMEDO	-

Tabla 4. Resumen parámetros medios y extremos de precipitación. Febrero 2016.

**AEMET Solano de la Vega, registró sobre 70 litros con su pluviómetro manual.*

Según se desprende de la tabla anterior, se observa como precipitó la mitad de los días del mes, y que tal como se ha comentado, la dificultad de medir la precipitación, en forma de nieve por parte de las estaciones automáticas frente a las manuales, y que ha dado lugar a un desfase importante entre ambos tipos de estaciones.

En resumen, se registraron precipitaciones en ambas estaciones en un total de 15 y 12 días, en Alcalá y pistas, respectivamente. Las cantidades más importantes recogidas en un día, fueron de 10 y 12 litros, en cada caso, según las estaciones de www.meteoibericosureste.com, sin embargo los registros oficiales de AEMET elevan dichas cantidades a 23 litros el día 24 y otros 16,5 el día 25-



ANEXO 1 TABLA RESUMEN VALORES REGISTRADOS EN FEBRERO DE 2016. ESTACIÓN METEOROLÓGICA ALCALÁ DE LA SELVA (Virgen de la Vega)

DAY	TEMPERATURA					SENSACIÓN TÉRMICA				HUMEDAD			PRESIÓN			PRECIPITACIÓN	VIENTO				
	MEDIA	MIN	HORA	MAX	HORA	AMPLITUD	MEDIA	MIN	MAX	MEDIA	MIN	MAX	MEDIA	MIN	MAX		MEDIA	MAX	VEL. MAX.	DIR	RUN
1	5,7	-3,9	0:00	16,9	16:10	20,80	5,5	-3,9	16,9	77	42	95	1033,8	1031,1	1038,1	0	2,4	17,7	29	WSW	58,48
2	2,3	-6,9	7:50	17,2	15:05	24,10	2,3	-6,9	17,2	76	27	96	1031,7	1029,1	1034,1	0,2	0,7	6,4	17,7	SSE	16,87
3	1,6	-5,3	3:20	7,1	13:45	12,40	-0,3	-5,3	4,6	80	58	95	1031,3	1029,3	1037,8	0	7,8	20,9	45,1	NNW	188,05
4	0,4	-7,5	0:00	9,9	16:35	17,40	0,1	-7,4	9,8	64	31	90	1037,2	1035,7	1039,2	0	2,9	9,7	22,5	NW	68,92
5	-0,7	-9,8	7:50	12,8	14:15	22,60	-0,8	-9,8	12,8	68	16	93	1033,2	1030,3	1037,6	0	2,7	14,5	24,1	SW	64,14
6	2,2	-7,1	7:05	11,1	14:15	18,20	1,6	-7	11,1	78	54	93	1024,5	1017,1	1030,3	0	4,3	16,1	35,4	SW	103,27
7	1,3	-1,3	7:35	6,6	1:05	7,90	-1,2	-5,4	6,4	81	68	92	1017,7	1011,5	1026,3	0,8	9,4	20,9	48,3	NW	224,73
8	3,8	-2,1	1:10	11,8	15:05	13,90	3,7	-2,1	11,7	77	46	93	1027,4	1025,8	1029,4	0,2	2,5	9,7	19,3	WNW	59,38
9	5,3	-2,2	1:50	9,6	15:15	11,80	4,1	-2,1	9,3	81	62	96	1019	1012,8	1026,7	0	7,4	20,9	46,7	NW	177,58
10	7,7	4,4	7:30	11,1	15:15	6,70	6,5	1,7	11,1	75	66	81	1012,2	1009,7	1014,9	0	9,8	20,9	46,7	NW	235,27
11	7,1	3,3	23:50	10,2	13:15	6,90	6,6	2,8	10,2	82	71	90	1011,7	1010	1013,9	0,4	4,9	16,1	40,2	NW	116,64
12	6,4	3,1	4:05	8,8	0:00	5,70	6,2	2,7	8,5	88	80	93	1010,9	1008,1	1014,4	7,8	3	11,3	24,1	NNW	72,48
13	9,6	8,2	22:15	11,3	13:50	3,10	9,4	6,8	11,3	82	71	92	1006,3	1001,3	1008,9	4,2	4,8	11,3	33,8	NW	115,52
14	2,7	-1,8	0:00	8,6	0:05	10,40	0,3	-6,4	8,5	80	64	92	999,4	996	1002,6	0,8	9,4	16,1	35,4	NNW	224,59
15	-1,7	-4,5	22:30	1,7	12:45	6,20	-5,6	-9,4	-0,6	81	62	90	1011,6	1002,8	1023,5	0,8	11,3	17,7	43,5	NNW	269,83
16	-3,8	-9,3	0:00	1,2	14:45	10,50	-5,4	-10,6	1,2	73	55	87	1026,7	1023,6	1029,5	0,4	5,4	12,9	29	NNW	130,68
17	-4,4	-12,8	8:00	5,6	16:05	18,40	-4,5	-12,8	5,6	69	29	91	1025,5	1022,2	1029	0	1,1	9,7	19,3	NW	27,3
18	0,1	-2,9	0:05	2,7	15:40	5,60	0	-3,4	2,7	81	70	86	1020,8	1018,7	1024,6	0	2,3	8	19,3	NW	55,01
19	-1,2	-8,4	8:00	8,9	15:50	17,30	-1,4	-8,4	8,9	71	35	94	1028,4	1024,5	1033,3	0	1,3	9,7	17,7	W	30,5
20	-1,5	-10,2	8:05	12,8	15:30	23,00	-1,5	-10,2	12,8	71	26	94	1035,5	1033,1	1037,6	0	1	9,7	19,3	SW	24,29
21	2,7	-9,3	2:45	14,9	14:25	24,20	2,5	-9,3	14,9	60	28	90	1033	1028,4	1037,7	0	4,6	16,1	30,6	S	109,82
22	5,8	-1,8	22:35	11,7	14:05	13,50	5,8	-1,8	11,7	71	38	95	1021,6	1018,5	1028,3	2,4	1,5	6,4	16,1	NW	36,87
23	2,9	-3,5	3:45	9,8	15:30	13,30	2,6	-3,5	9,8	78	55	95	1026	1024,3	1027,4	0	2,9	12,9	24,1	NW	69,23
24	2,7	-5,1	7:55	13,9	16:15	19,00	2,7	-5,1	13,9	69	21	95	1021,1	1016,1	1027,2	0	2	12,9	27,4	NW	46,75
25	2,3	-2	22:30	7,1	15:55	9,10	1,1	-2	5,9	82	59	92	1016,9	1013,7	1020,2	0,2	5	12,9	25,7	NW	119,59
26	-0,7	-6,9	6:40	4,3	13:35	11,20	-1,5	-6,9	4,2	87	71	95	1011,9	999,6	1019,4	2,6	3,3	16,1	27,4	S	79,78
27	-2,5	-3,7	16:25	0,1	0:05	3,80	-3,2	-7,7	0,1	92	91	93	993,7	989,7	999,4	0,4	3	11,3	27,4	NW	72,11
28	-0,4	-3	2:15	1,8	13:25	4,80	-2,7	-6,1	1,5	89	82	93	1003,8	995,8	1010	10,4	8	16,1	38,6	NNW	190,8
29	-0,9	-2,4	23:55	1	17:25	3,40	-4,2	-6,7	0,7	85	74	92	1017,1	1009,2	1026,4	2,2	11,2	20,9	51,5	NNW	267,69
30																					
31																					
MEDIA	1,89	-3,96		8,64		12,59	0,99	-12,8	17,2	77,52	16	96	1020,34	1014,56	1023,76	33,8	4,81	13,88	30,52	NNW	3256,17
MIN		-12,8		0,1		3,1		-12,8	-0,6		16	81	993,7	989,7	999,4	0		6,4	16,1		16,87
MAX		8,2		17,2		24,2		6,8	17,2		91	96	1037,2	1035,7	1039,2	10,4		20,9	51,5		269,83



